



## PROYECTO FORMATIVAS GUAIREÑA FUTBOL CLUB

---

### 1. Definición de los objetivos y filosofía del desarrollo de las formativas.

---

#### 1.1.- Filosofía

***“No habrá pues, querido amigo, que emplear la fuerza para la educación de los niños; muy al contrario, deberá enseñárseles jugando, para llegar también a conocer mejor las inclinaciones naturales de cada uno”. Platón, (La República).***

Siguiendo con la idea que expresa Platón en su libro **“La República”**, el juego, el deporte y, concretamente el fútbol, se postulan como medios extraordinarios para desarrollar un proceso de **“Educación en Valores”** en los jóvenes.

Todos los agentes sociales tenemos un compromiso ineludible con esta función. Y el Club no debe, ni puede quedarse ajeno a este compromiso. Por ello, desde nuestro club sigue el modelo de “Proyecto de Formativas” impulsado por la **Dirección de Formativas de Guaireña FC.**

Estamos convencidos que el Proyecto que seguimos y al que nos adherimos tiene una gran relevancia social y deportiva.

#### **Nuestro Proyecto tiene dos ejes vertebradores fundamentales:**

- I.** La formación deportiva del joven futbolista. **Formar jugadores.**
- II.** Que dicha formación deportiva se realice bajo una perspectiva integradora, global que se centre en la Formación de la Persona en todas sus facetas (*emocional, social, afectiva...*). **Formar personas.**

**“Nuestro Proyecto Formativo/Deportivo trata de incidir, desde la práctica deportiva y desde el fútbol, en los jóvenes futbolistas, pero también en los agentes sociales que influyen sobre ellos. Es necesario que entrenadores y demás personal de nuestro Club Deportivo, así como la familia y el entorno más cercano al jugador estén presentes en este proceso socializador y educador”.**

Dentro de nuestro Proyecto se desarrollan además y como ejes centrales, por un lado, actividades para combatir la violencia, el racismo, la discriminación, las conductas sexistas, el dopaje y la intolerancia. Y por otro, se potenciarán valores como el respeto a las reglas del juego, la integración – la coeducación de niños y niñas con plenas garantías, el trabajo en equipo, el Fair Play, el esfuerzo personal, el espíritu solidario. Y todo ello, partiendo de la práctica deportiva del fútbol.



En este sentido, es muy importante realizar una conexión relevante, crítica, reflexiva entre los contextos de aprendizaje y las intenciones educativas que pretendamos en el ámbito educativo. Por esto es imprescindible que en nuestro club exista una Estructura Organizativa, una Metodología de trabajo, una Infraestructura suficiente y unos Recursos Humanos adecuados para tales fines.

Y todo ello desde una perspectiva de “**Educación Deportiva**” utilizando el fútbol como vehículo transmisor. Es decir, la formación personal y social de los jugadores se realiza con la práctica deportiva y potenciando un contexto apropiado de dicha práctica, tanto en los entrenamientos como en las competiciones regladas y torneos en los que participamos.

**Por último, los principios básicos que rigen nuestra filosofía son:**

- **Trabajo en equipo:** es fundamental, para conseguir los objetivos propuestos, rentabilizar los recursos humanos y trabajar bajo una misma perspectiva. Para ello, establecemos reuniones periódicas y realizamos una puesta en común de las diferentes opiniones. Al final surge el consenso.
- **Continuidad en el proyecto:** Es muy importante que no existan cambios extremos en los postulados. En nuestro caso, los principios y la filosofía de nuestra propuesta se deben mantener inalterables. Sabemos a dónde queremos llegar y cómo hacerlo.
- **Continuidad en los recursos humanos:** Es importante fidelizar a las personas que trabajan en el Club. Esto reforzará el concepto de filosofía de Club.
- **Planteamiento de objetivos a medio – largo plazo:** Estamos formando a personas y no podemos establecer objetivos muy resultadistas y a corto plazo.
- **Infraestructuras adecuadas según disponibilidad.**
- **Apoyo permanente de las Instituciones y las Personas que toman las decisiones:** En el caso del Club Deportivo y de sus máximos responsables.

Resumiendo, este Proyecto de “**FORMATIVAS GFC**” va a basarse en la Educación en Valores desde una propuesta integradora de contextos metodológicos y formativos desde la visión del que aprende y en función de las necesidades del joven futbolista que necesita un enfoque multidimensional y partiendo de la lógica interna de un deporte de oposición como es el fútbol. Utilizaremos como ejes vertebradores los Valores y los procesos metodológicos y formativos basados en el Modelo de Educación Deportiva y el Modelo Comprensivo.



## 1. 2.- Objetivos

**El presente Programa Formativo-Educativo tiene como objetivos:**

- a. Mejorar la formación de los jóvenes practicantes del fútbol desde una perspectiva basada en los valores deportivos de respeto, responsabilidad, solidaridad, juego limpio, trabajo en equipo, integración, interrelación positiva de convivencia.
- b. Hacer de nuestras infraestructuras deportivas espacios educativos.
- c. Establecer colaboraciones con otras Instituciones (Gubernamentales, Centros Educativos) para potenciar la Educación en Valores a través del Fútbol.
- d. Realizar una programación de actividades enfocada a la formación integral del joven jugador.
- e. Crear hábitos deportivos saludables en los más jóvenes de tal manera que la necesidad de practicar deporte, concretamente fútbol, ayude de forma directa en incrementar el nivel de salud física, social y emocional.
- f. Perfeccionar las características propias de cada jugador.
- g. Mejorar la técnica individual y colectiva.
- h. Iniciar a los alumnos en principios tácticos básicos.
- i. Preparar a los futuros porteros de la mano de un técnico especialista.
- j. Iniciar a los futbolistas en sesiones de preparación Física.

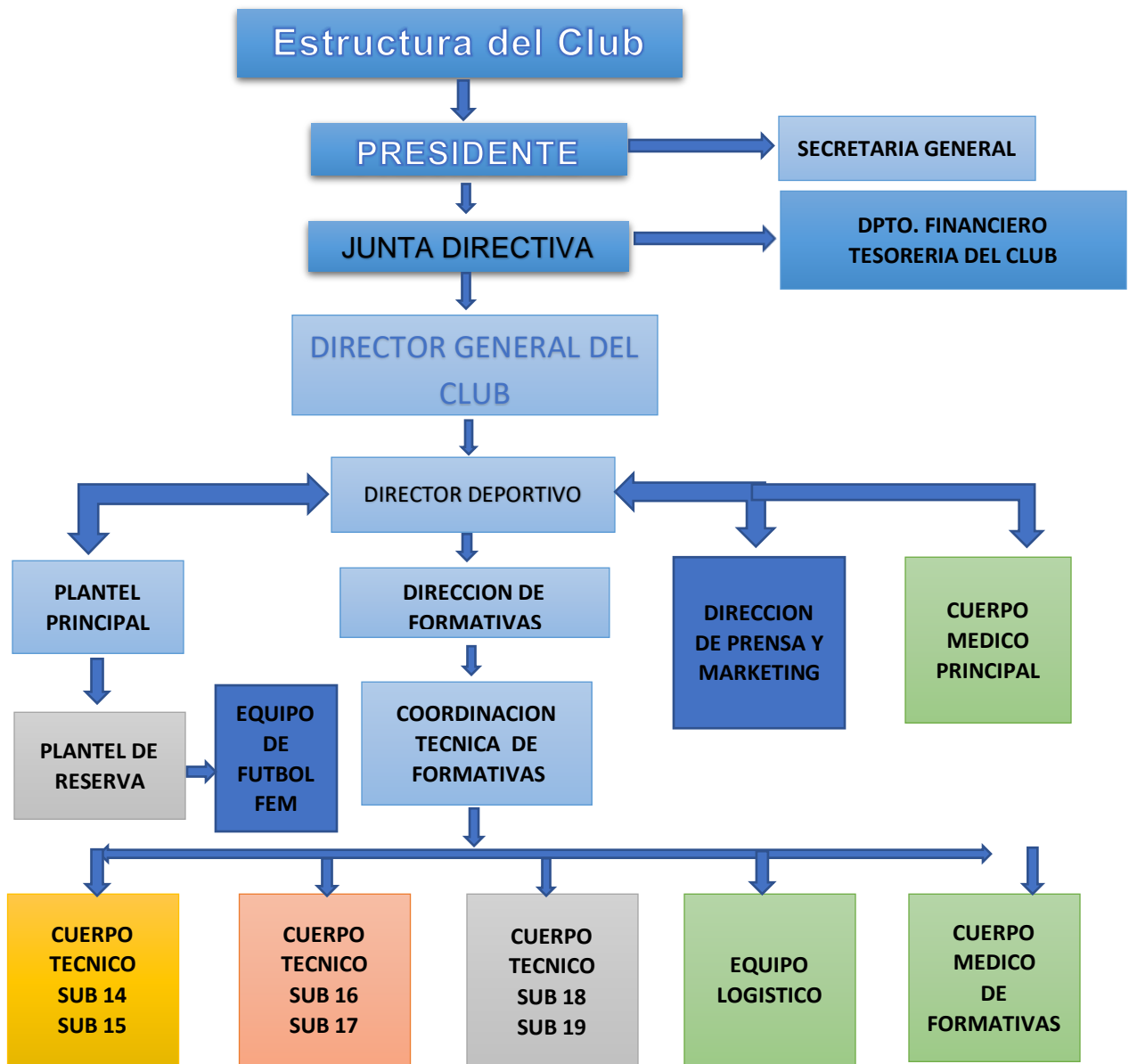
## 1. 3. Objetivos específicos deportivos

- a. Aprendizaje de los fundamentos básicos del juego.
- b. Mejorar las capacidades coordinativas generales en base a las habilidades y destrezas que el jugador ya posee.
- c. Utilizar aprendizajes basados en los juegos de cooperación y oposición.
- d. Iniciar las capacidades coordinativas específicas básicas del fútbol.
- e. Utilizar ejercicios acordes para los aprendizajes basados en la familiarización y coordinación con y sin balón.
- f. Iniciar el trabajo a la velocidad de reacción y gestual con y sin balón. Capacidad para jugar en varias posiciones.
- g. Valorar el aspecto individual y colectivo del fútbol.



2. Descripción de los criterios y aspectos relativos a la organización del departamento de desarrollo de las formativas incluyendo, con carácter meramente enunciativo y no limitativo, información sobre el organigrama de la organización, los órganos y el personal involucrados (técnicos, médicos y personal administrativo con su cualificación profesional exigida).

**Nuestro modelo organizativo del Programa de Formativas GFC 2021**





**3. En este momento contamos con los siguientes recursos humanos en la estructura:**

- + Coordinador General Formativas: Sr Hugo Toledo**
- + Proyecto y Dirección de Formativas: Ing. Claudio Ramón Almada V.**
- + Asistente de Dirección Formativa: Univ. Gabriela Segovia Giménez.**
- + Coordinador Logístico: Lic. Juan Cirilo Vázquez.**
- + Asist. Coordinador Logístico: Sr. Héctor Rejala**
- + Dirección Contable Formativa: Lic. Luis Céspedes**
- + Responsable Metodológico: Sr. Arnaldo Vázquez**
  
- + Coordinador de Categorías Sub 14 – Sub 15: Dr. Feliciano Acosta.**
- + Técnico Sub 14 – Sub 15: Prof. Andrés Ríos**
- + Asist. Técnico: Prof. Ricardo Monges**
- + Preparador Físico: Prof. Ricardo Resquin**
- + Preparador de Arqueros: Prof. Rodrigo Esteche**
- + Kinesiólogo: Lic. Cristóbal Amadith**
- + Medico: Dr. José Oviedo**
- + Utilero: Sr. Richard Achucarro**
  
- + Coordinador de Categorías Sub 16 – Sub 17: Sr. Eugenio Ortega**
- + Técnico Sub 16 – Sub 17: Prof. Elías Venialgo**
- + Asist. Técnico: Prof. Adalberto Franco**
- + Preparador Físico: Prof. Juan Carlos Vázquez**
- + Preparador de Arqueros: Prof. Juan Carlos Vázquez**
- + Kinesiólogo: Lic. Daniel Grela**
- + Medico: Dr. Eliezer Galeano – Dr. Víctor Franco**
- + Utilero: Sr. Carlos Chaparro**
  
- + Coordinador de Categorías Sub 18 – Sub 19: Ing. Claudio Almada**
- + Técnico Sub 17 – Sub 18: Prof. Adalberto Franco Popoff**
- + Preparador Físico: Prof. Sergio Sánchez**
- + Preparador de Arqueros: Prof. Juan Carlos Vázquez**
- + Kinesiólogo: Lic. Wilson Fabián Meaurio**
- + Medico: Dr. Eliezer Galeano – Dr. Víctor Franco**
- + Utilero: Sr. Eduardo Chaparro**



#### **4. Funciones y Responsabilidades**

##### **Director de Formativas.**

- ✚ Es la persona encargada de coordinar todas las áreas o Departamentos del Club realizando funciones de liderazgo, asesoramiento y seguimiento de los Procesos Internos. Entre sus funciones más características:
- ✚ Dirigir y coordinar el trabajo de los Coordinadores de Fútbol, apoyándoles y/o asesorándoles en momentos concretos.
- ✚ Dirigir, coordinar y garantizar las actividades propuestas desde el punto de vista de "Educación en Valores".
- ✚ Asumir y hacer propias las funciones de los Coordinadores de Fútbol.
- ✚ Igualmente, podrá desempeñar las funciones de Responsable del Departamento de Captación y/o Formación. (Dichas funciones se expresan más adelante).

##### **Asistente de Dirección Formativa**

- ✚ Asiste al Director de Formativas en la coordinación de tareas.
- ✚ Participa con el Delegado a las reuniones sorteos y de coordinación en APF.
- ✚ Se encarga de solicitar a los responsables de las distintas categorías la lista de jugadores convocados.
- ✚ Elabora planilla de competencias.
- ✚ Lleva los registros de sanciones, amonestaciones de jugadores y cuerpo técnico (tarjetas amarillas, tarjetas rojas, cantidad de fechas de sanciones aplicadas a los jugadores y Cuerpo Técnico).
- ✚ Lleva los registros de resultados y tabla de posiciones de las distintas categorías.
- ✚ Coordina con la Dirección Logística los requerimientos básicos para la puesta en funcionamiento de la estructura de competición.
- ✚ Agenda las fechas de competencias y los atuendos a utilizar en las competencias (coordinación con utilería).
- ✚ Verifica los registros de pagos de cuotas de jugadores.



### **Coordinador Técnico de Formativas.**

**Asume las funciones de Captación de todos los equipos que compitan en Fútbol. Tendrá el apoyo del Director de Formativas.**

#### **Las funciones de este Responsable son:**

- ✚ Seleccionar a los jugadores para que formen parte del Club Deportivo o Sociedad Anónima Deportiva.
- ✚ Confeccionar, en consenso con los entrenadores y el Director de Formativas, las plantillas de los diferentes equipos del Club.
- ✚ Realizar un análisis de las plantillas de jugadores que tiene el club basado en las necesidades recurrentes de las categorías superiores del club.
- ✚ Realizar una línea de sucesión para prever las posibles necesidades futuras.
- ✚ Comunicarse con la familia y dar seguimiento de su desarrollo académico solicitando nexos a la Dirección Formativa.
- ✚ Crear planillas de informe de proceso de jugadores.

### **Responsable Metodológico.**

#### **Las funciones de este Responsable son:**

- ✚ Realizar un Plan de Formación de Entrenadores relacionado con el Modelo de Juego del Club, con las directrices metodológicas a seguir, con la secuenciación de contenidos y la propuesta de sesiones y tareas.
- ✚ Coordinar la labor de los entrenadores y/o preparadores físicos que pertenezcan al Club.
- ✚ Determinar las fases de formación y sus objetivos y bloques de contenidos de cada una de ellas, teniendo en cuenta los elementos técnicos, tácticos, físicos y psicológicos.
- ✚ Seleccionar y temporizar los contenidos a desarrollar y concretarlos en sesiones y tareas. Todo ello, consensuado con los entrenadores y/o Preparadores Físicos.
- ✚ Establecer las líneas básicas del Modelo de Juego de las formativas del Club, siguiendo la línea del plantel principal.



**Coordinador Técnico:** El responsable de este Departamento se encarga de realizar el seguimiento individual de los jóvenes. Programas a desarrollar:

- a. **PATRÓN MOTOR:** en las etapas que se pondrá en funcionamiento un Programa de Patrón Motor en el que se desarrollarán factores propios de la Motricidad y del Control del Propio cuerpo. Con ello, estaremos ayudando al joven futbolista a realizar distintas acciones correctamente (desplazamientos en distintos planos y ejes, giros, saltos, lanzamientos y la acción combinada de ellas).
- b. **PREVENTIVO:** Secuenciación de ejercicios con el objetivo de garantizar el mayor número de sesiones de entrenamiento sin lesiones.
- c. **RECUPERADOR:** en colaboración con el Departamento médico, se establecerán protocolos de actuación desde que se lesiona el jugador hasta su incorporación completa con el equipo.
- d. **CONTROL DE CARGAS (evaluador):** Seguimiento y evaluación del estado físico del jugador. Realización de diferentes pruebas a lo largo de la temporada para conocer el estado real del jugador.

### Entrenadores de las distintas categorías:

#### Las funciones de los entrenadores son:

- ✚ Planificar las sesiones y tareas de entrenamiento.
- ✚ Realizar las actividades propias desde la perspectiva de “**Educación en Valores**” junto con los jugadores y las propias para los entrenadores.
- ✚ Dirigir las sesiones de entrenamiento realizando las intervenciones docentes adecuadas.
- ✚ Analizar e informar la evolución de los jugadores en los comportamientos técnico – tácticos individuales y colectivos.
- ✚ Presentar Informes periódicos de proceso de evolución individual-colectivo.
- ✚ Dirigir los partidos.





**5. Descripción del número de equipos de categorías inferiores (de base) que dispone el Club.**

---

<b>EQUIPOS</b>	<b>NUMERO EQUIPOS</b>	<b>NUMERO DE JUGADORES</b>	<b>HORAS DE ENTRENAMIENTO SEMANAL</b>
<b>SUB 14</b>	<b>2</b>	<b>30</b>	<b>18</b>
<b>SUB 15</b>	<b>2</b>	<b>30</b>	<b>18</b>
<b>SUB 16</b>	<b>2</b>	<b>30</b>	<b>18</b>
<b>SUB 17</b>	<b>2</b>	<b>30</b>	<b>18</b>
<b>SUB 18</b>	<b>2</b>	<b>30</b>	<b>18</b>
<b>SUB 19</b>	<b>2</b>	<b>30</b>	<b>18</b>



**6. Descripción de la infraestructura disponible para la cantera (instalaciones y campos para entrenamientos y partidos, entre otros)**

---

<b>INSTALACION</b>	<b>NUMERO</b>
<b>CLUB PETTIROSSI</b>	<b>2 Categorías</b>
<b>CLUB CERRO CORA</b>	<b>2 Categorías</b>
<b>CANCHA ALTERNATIVA PARQUE DEL GUAIRA</b>	<b>Local Alternativo</b>
<b>INSTALACIONES DE LA A.P.G.</b>	<b>2 Categorías</b>
<b>CLUB OLIMPIA (solo para competencias)</b>	<b>Todas las categorías</b>
<b>CLUB GUARANI (solo para competencias)</b>	<b>Todas las Categorías</b>
<b>GIMNASIO</b>	
<b>ENFERMERIA</b>	
<b>OFICINAS</b>	
<b>SALAS DE ESTUDIO</b>	
<b>ALMACENES MATERIAL</b>	
<b>OTROS- DESCRIBIR</b>	

**Obs:** Se alternaran los locales de prácticas de acuerdo a las variaciones climáticas y si el campo de juego lo requiera a fin de cuidar las condiciones del mismo.



**7. Detalle de los recursos financieros asignados al desarrollo de la cantera con información sobre el presupuesto disponible, así como los recursos destinados por el propio Club solicitante y si fuere el caso, por los jugadores de la cantera, por los poderes públicos, por patrocinadores u otras vías de financiación**

<b>CONCEPTO</b>	<b>INGRESOS</b>	<b>DESCRIPCION</b>	<b>GASTOS</b>
<b>Aportación del club.</b>		<b>-Gastos de Alimentación y viáticos en competencia. - Material deportivo e Indumentarias.</b>	
<b>Aportación de Sponsor</b>		<b>-Desplazamientos y hospedajes en competencia.</b>	
<b>Aportación de Cuotas de jugadores</b>	<b>Anexo 1</b>	<b>-Sueldos y salarios. (Cuerpo Técnico, Utilería) - Servicios médicos. - Gastos de gestión ordinaria de competencia. -Mantenimiento de las instalaciones.</b>	<b>Anexo 1</b>



**8. Programa de enseñanza, aprendizaje, preparación, entrenamiento específico (técnica, táctica y física) para cada nivel de edad.**

---

**El Club sigue las siguiente Fases o Etapas del Proceso Formativo del Joven Futbolista:**

**FASE DE FORMACIÓN (Sub 14 – Sub 15):** Esta fase engloba a los jugadores en edad 14 y 15 años.

**FASE DE ORIENTACIÓN A LA ALTA COMPETICIÓN (Sub 16 – Sub 17):** esta fase engloba a los jugadores con edad de 16 y 17 años, más aquellos jugadores con destaque físico y técnico de categorías inferiores.

**FASE DE ALTO RENDIMIENTO (Sub 18 – Sub 19):** Estará formada por el último año de Categoría Formativa con proyecciones para el equipo de la reserva y el plantel principal del club.

**Los objetivos y contenidos están divididos por bloques de interés.**

**Dichos bloques son:**

- ✚ TRABAJO DE MOTRICIDAD.** Implican todo tipo de ejercicios destinados a la mejora de aspectos relacionados con el dominio del Esquema Corporal. Desplazamientos, Saltos, Lanzamientos, Equilibrio, Coordinación, Lateralidad, Espacio – tiempo.
- ✚ TRABAJO DE ELEMENTOS TÉCNICO – TÁCTICOS INDIVIDUALES.** Implican todo tipo de ejercicios destinados a la mejora de la relación JUGADOR – BALÓN – PORTERÍA.
- ✚ TRABAJO DE ELEMENTOS GRUPALES.** Implica todo tipo de ejercicios destinados a la mejora de la relación JUGADOR – BALÓN – CONTRARIOS – COMPAÑEROS - PORTERÍAS.
- ✚ TRABAJO DE ELEMENTOS DE EQUIPO:** Implica todo tipo de ejercicios destinados a la mejora de acciones globales de equipo.



## **9. Secuenciación temporal de los contenidos del programa para cada nivel de edad.**

---

La secuenciación temporal de los objetivos y contenidos se ha realizado en base a las fases de formación y teniendo en cuenta las Categorías – Edades de los jugadores y los Bloques de Contenidos seleccionados en el Apartado 6. Dicha Secuenciación aparece en el **Anexo I** de este documento.

## **10. Detalle del programa de educación y formación sobre las "Reglas del Juego"**

---

Las actividades relacionadas con las Reglas del Juego y el Respeto a las mismas a través del Fair Play se detallan en el Manual de Valores.

Dicho Manual de Valores elaborado por el proyectista y es el que el club quien decide implantar y dar difusión entre sus jugadores.

**(Se programara charlas desde la Dirección de Formativas a fin de dar cumplimiento al proyecto)**

## **11. Detalle del programa educativo sobre los aspectos antidopaje**

---

Las actividades relacionadas con el "Antidopaje" se detallan en el Manual de Valores.

Dicho Manual de Valores elaborado por el proyectista y es el que el club quien decide implantar y dar difusión entre sus jugadores.

**(Se programara charlas desde la Dirección de Formativas a fin de dar cumplimiento al proyecto)**

## **12. Detalle del programa educativo sobre aspectos de integridad en la competición y sobre contenidos anti-racistas, anti-xenófobos y antiviolencia.**

---

Las actividades relacionadas con los programas educativos relacionados con la integridad en la competición y las actitudes y valores anti-racistas, anti-xenófobos y anti-violencia se detallan en el Manual de Valores.

Dicho Manual de Valores elaborado por el proyectista y es el club quien decide implantar y dar difusión entre sus jugadores.



**13. Explicación de los programas de asistencia médica y sanitaria desarrollados por el club, incluyendo el mantenimiento de registros médicos, con el fin de optimizar el rendimiento físico y deportivo de los jugadores de categorías inferiores con revisiones médicas periódicas.**

---

El Club requiere de todos los jugadores las revisiones médicas obligatorias fijadas por las respectivas Asociaciones en la emisión de las licencias según la reglamentación vigente.

**14. Descripción de los procedimientos de revisión y feed-back para evaluar los resultados y logros de los objetivos marcados**

---

La Dirección de Formativas evalúa anualmente los programas con sus técnicos y eleva el informe a la Comisión Directiva.

**15. Documentos Anexos**

---

**Anexo 1. (Presupuestos)**